



**KAYSERİ ÜNİVERSİTESİ
MUSTAFA ÇIKRIKÇIOĞLU
MESLEK YÜKSEKOKULU**

**FAALİYET RAPORU
2020**

Ocak 2021

İÇİNDEKİLER

Sayfa No

BİRİM YÖNETİCİSİ SUNUŞU	1-2
I- GENEL BİLGİLER	
A. MİSYON VE VİZYON	3
B. YETKİ, GÖREV VE SORUMLULUKLAR	3-5
C. İDAREYE İLİŞKİN BİLGİLER.....	5-6
1. Fiziksel Yapı	6-8
2. Örgüt Yapısı.....	8
3. Bilgi ve Teknolojik Kaynaklar	9-14
4. İnsan Kaynakları.....	15-18
5. Sunulan Hizmetler.....	19-22
6. Yönetim ve İç Kontrol Sistemi	22
D. DİĞER HUSUSLAR.....	
II- AMAÇ VE HEDEFLER	23
A. BİRİMİN AMAÇ VE HEDEFLERİ	23
B. TEMEL POLİTİKALAR VE ÖNCELİKLER	23
C. DİĞER HUSUSLAR.....	23
III-FAALİYETLERE İLİŞKİN BİLGİ VE DEĞERLENDİRMELER.....	
A. MALİ BİLGİLER.....	24
1. Bütçe Uygulama Sonuçları.....	24
2. Mali Denetim Sonuçları.....	24
3. Diğer Hususlar	24
B. PERFORMANS BİLGİLERİ	
1. Faaliyet ve Proje Bilgileri	24-27
2. Performans Sonuçları Tablosu.....	27-29
3. Performans Sonuçlarının Değerlendirilmesi.....	30
IV-KURUMSAL KABİLİYET VE KAPASİTENİN DEĞERLENDİRİLMESİ	
A. ÜSTÜNLÜKLER.....	30
B. ZAYIFLIKLAR.....	30
C. DEĞERLENDİRME.....	
V- ÖNERİ VE TEDBİRLER	31
VI- EKLER.....	

-İÇ KONTROL GÜVENCE BEYANI

BİRİM YÖNETİCİSİ SUNUŞU

Meslek Yüksekokulumuz, Yükseköğretim Genel Kurulunun 21-03-1997 tarihli toplantısında; 2547 sayılı Kanunun 2880 sayılı Kanunla değişik 7/d-2 maddesi uyarınca, Kocasinan Meslek Yüksekokulu adıyla Erciyes Üniversitesi bünyesinde açılmasına karar verilmiştir ve 1997–1998 eğitim-öğretim yılında Halı-Kilim Programıyla eğitim ve öğretim hayatına başlanmıştır. 1992 Yılında Kayseri Meslek Yüksekokulu bünyesinde açılmış olan Tekstil Bölümü 1998–1999 eğitim-öğretim yılında Kocasinan Meslek Yüksekokuluna aktarılmıştır. 1998–1999 Eğitim-öğretim yılında Bilgisayar Destekli Tasarım ve Boya Teknolojisi Programı kurulmuştur. Bilgisayar Destekli Tasarım Programının ismi 2003–2004 eğitim-öğretim yılında Grafik Programı olarak, 2007-2008 eğitim-öğretim yılında ise Boya Teknolojisi Programının ismi Kimya Teknolojisi Programı olarak, Halı-Kilim Programının ismi El Sanatları Programı olarak değiştirilmiştir. 2007-2008 eğitim-öğretim yılında Doğalgaz Isıtma ve Sıhhi Tesisat Teknolojileri programı açılmıştır. 2009-2010 eğitim-öğretim yılında, Yükseköğretim Kurulu Başkanlığı'nın 12.05.2011 tarihli Yükseköğretim Genel Kurulu toplantısında Yüksekokulumuzda Alternatif Enerji Kaynakları Teknolojisi adıyla yeni bir program daha açılmıştır. 2014-2015 eğitim-öğretim yılında Develi Meslek Yüksekokulu bünyesinde bulunan İş Sağlığı ve Güvenliği programının yüksekokulumuza aktarılmış ve Görsel İşitsel Teknikler ve Medya Yapımcılığı bölümü Basın ve Yayın Teknolojileri Programı kurularak eğitim öğretime başlamıştır. 2018-2019 Eğitim öğretim yılında Kimya ve Kimyasal İşleme Bölümü altında Laboratuvar Teknolojisi Programı açılmıştır, alt yapısının tamamlanmasını takiben öğrenci alımı için müracaat yapılacaktır. Yüksekokulumuzda şu anda 7 bölüm 9 program bulunmaktadır. Meslek Yüksekokulumuz 2020 Haziran ayı içerisinde Kayseri Üniversitesi 15 Temmuz kampüsündeki binasına taşınmıştır. 2020 – 2021 eğitim öğretim yılı Güz yarıyılından itibaren faaliyetlerini 15 Temmuz kampüsünde yürütmektedir.

Kocasinan Meslek Yüksekokulu'nun ismi Yükseköğretim Kurulu Başkanlığı'nın 01.12.2006 tarihli Yükseköğretim Genel Kurulu toplantısında Mustafa Çıkrıkçıoğlu Meslek Yüksekokulu olarak değiştirilmiş olup, 2006-2007 eğitim-öğretim yılı bahar yarıyılından itibaren yeni binasına taşınmıştır. Yükseköğretim Yürütme Kurulunun 15.04.2009 tarihli toplantısında alınan karar ile; 2547 sayılı Kanunun 2880 sayılı Kanun'la değişik 7/d-2 ve 43/b maddeleri uyarınca, Meslek Yüksekokullarındaki program isimleri yeniden tespit edilmiştir.

Yüksekokulumuzda 1 Profesör, 3 Doçent, 2 Dr. Öğr. Üyesi, 20 Öğr. Gör. ve 8 idari personel olmak üzere toplam 31 personel görev yapmaktadır. Ayrıca, Yüksekokulumuz 11 atölye, 9 laboratuvar, 1 fotoğraf stüdyosu ve 12 derslikte eğitim-öğretim hizmetini sürdürmektedir. Yüksekokulumuz binasını yaptıran hayırsever iş adamı Sayın Mustafa Çıkrıkçıoğlu'na ve yapılmasına katkıda bulunan herkese teşekkürlerimizi sunarız.

Doç. Dr. Hüseyin BENLİ
Müdür

I- GENEL BİLGİLER

A. Misyon ve Vizyon

Misyon

Mustafa Çıkrıkçıođlu Meslek Yüksekokulu uygulama ve proje odaklı, endüstrinin ihtiyaç duyduđu, nitelikli insan gücünü yetiřtirmeye odaklanmış, bölgesel kalkınmaya katkı sađlayan bir meslek yüksekokuludur.

Vizyon

Yetiřtirdiđi öğrenciler ile ürettiđi proje ve ürünler bakımından bölgesindeki en çok tercih edilen meslek yüksekokulu olmak.

B. Yetki, Görev ve Sorumluluklar

2547 sayılı Kanun'un 20. maddesi geređince kurulan Yüksekokul organları, bu organların seçimleri, görev süreleri, yetki ve sorumlulukları ařađdaki şekilde belirlenmiřtir:

Yüksekokul müdürü, üç yıl için doğrudan rektör tarafından atanır. Süresi biten müdür tekrar atanabilir. Müdürün okulda görevli aylıklı öğretim elemanları arasında üç yıl için atayacađı en çok iki yardımcısı bulunur. Müdüre vekâlet etme veya müdürlüđün boşalması hallerinde yapılacak işlem, dekanlarda olduđu gibidir.

Görev, yetki ve sorumlulukları:

“Yüksekokul müdürü, dekanlara verilmiř olan görevleri yüksekokul bakımından yerine getirir” hükmü geređince)

- (1) Meslek Yüksekokulu kurullarına başkanlık etmek, Meslek Yüksekokulu kurullarının kararlarını uygulamak ve Meslek Yüksekokulu birimleri arasında düzenli çalışmayı sađlamak,
- (2) Her öğretim yılı sonunda ve istendiđinde Meslek Yüksekokulunun genel durumu ve işleyiři hakkında rektöre rapor vermek,
- (3) Meslek Yüksekokulunun ödenek ve kadro ihtiyaçlarını gerekçesi ile birlikte rektörlüđe bildirmek, Meslek Yüksekokulu bütçesi ile ilgili öneriyi Meslek Yüksekokulu yönetim kurulunun da görüşünü aldıktan sonra rektörlüđe sunmak,
- (4) Meslek Yüksekokulunun birimleri ve her düzeydeki personeli üzerinde genel gözetim ve denetim görevini yapmak,
- (5) Kanun ile kendisine verilen diđer görevleri yapmaktır.

Meslek Yüksekokulunun öğretim kapasitesinin rasyonel bir şekilde kullanılmasında ve geliştirilmesinde gerektiđi zaman güvenlik önlemlerinin alınmasında, öğrencilere gerekli

sosyal hizmetlerin sağlanmasında, eğitim - öğretim, bilimsel araştırma ve yayını faaliyetlerinin düzenli bir şekilde yürütülmesinde, bütün faaliyetlerin gözetim ve denetiminin yapılmasında, takip ve kontrol edilmesinde ve sonuçlarının alınmasında rektöre karşı birinci derecede sorumludur

Yüksekokul Kurulu:

Yüksekokul kurulu, müdürün başkanlığında, müdür yardımcıları ve okulu oluşturan bölüm veya ana bilim dalı başkanlarından oluşur

Görevleri: (“Yüksekokul kurulu ve yükseköğretim kurulu, kanunla fakülte kurulu ve fakülte yönetim kuruluna verilmiş görevleri yükseköğretim bakımından yerine getirirler” hükmü gereğince), Meslek Yükseköğretimi Kurulu akademik bir organ olup aşağıdaki görevleri yapar:

- (1) Meslek Yükseköğretiminin, eğitim - öğretim, bilimsel araştırma ve yayım faaliyetleri ve bu faaliyetlerle ilgili esasları, plan, program ve eğitim - öğretim takvimini kararlaştırmak,
- (2) Meslek Yükseköğretimi yönetim kuruluna üye seçmek,
- (3) Bu kanunla verilen diğer görevleri yapmaktır.

Yüksekokul Yönetim Kurulu:

Kuruluş ve işleyişi: Yükseköğretim kurulu; müdürün başkanlığında, müdür yardımcıları ile müdürce gösterilecek altı aday arasından yükseköğretim kurulu tarafından üç yıl için seçilecek üç öğretim üyesinden oluşur.

Görevleri: (“Yüksekokul kurulu ve yükseköğretim kurulu, kanunla fakülte kurulu ve fakülte yönetim kuruluna verilmiş görevleri yükseköğretim bakımından yerine getirirler” hükmü gereğince).

Meslek Yükseköğretimi yönetim kurulu, idari faaliyetlerde Yükseköğretim Müdürüne yardımcı bir organ olup aşağıdaki görevleri yapar:

- (1) Meslek Yükseköğretimi kurulunun kararları ile tespit ettiği esasların uygulanmasında Yükseköğretim Müdürüne yardım etmek,
- (2) Meslek Yükseköğretiminin eğitim - öğretim, plan ve programları ile takvimin uygulanmasını sağlamak,
- (3) Meslek Yükseköğretiminin yatırım, program ve bütçe tasarısını hazırlamak,
- (4) Yükseköğretim Müdürünün Meslek Yükseköğretimi yönetimi ile ilgili getireceği bütün işlerde karar almak,
- (5) Öğrencilerin kabulü, ders intibakları ve çıkarılmaları ile eğitim - öğretim ve sınavlara ait işlemleri hakkında karar vermek,
- (6) Kanunla verilen diğer görevleri yapmaktır.

Bölüm Başkanı

Bir yükseköğretimde, aynı veya benzer nitelikte eğitim – öğretim yapan birden fazla bölüm bulunamaz. Bölüm, bölüm başkanı tarafından yönetilir.

Bölüm başkanı; bölümün aylıklı profesörleri, bulunmadığı takdirde doçentleri, doçent de bulunmadığı takdirde doktor öğretim üyeleri arasından fakültelerde dekanca, fakülteye bağlı yükseköğretimde müdürün önerisi üzerine dekanca, rektörlüğe bağlı yükseköğretimde müdürün önerisi üzerine rektörce üç yıl için atanır. Süresi biten başkan tekrar atanabilir.

Bölüm başkanı, görevi başında bulunamayacağı süreler için öğretim üyelerinden birini vekil olarak bırakır.

Herhangi bir nedenle altı aydan fazla ayrılmalarda, kalan süreyi tamamlamak üzere aynı yöntemle yeni bir bölüm başkanı atanır.

Bölüm başkanı, bölümün her düzeyde eğitim - öğretim ve araştırmalarından ve bölüme ait her türlü faaliyetin düzenli ve verimli bir şekilde yürütülmesinden sorumludur.

C. İdareye İlişkin Bilgiler

-Tarihçesi

Kayseri Üniversitesi Mustafa Çıkrıkçioğlu Meslek Yüksekokulu 1997-1998 Eğitim Öğretim yılında Halıcılık Programı ile kurulmuştur. İlk yıl derslerini merkez kampüs alanında bulunan Kayseri Meslek Yüksekokulu'nda yürütülen Halıcılık Programı, 1998-1999 Eğitim öğretim yılından itibaren aynı yüksek okula bağlı olarak eğitim veren Tekstil Programı ile birlikte, Sümer kampüsünde bulunan Kocasinan Meslek Yüksekokulu binasına taşınmıştır. Aynı dönem içerisinde Boya Teknolojisi ve Bilgisayar Destekli Tasarım Programı adı altında iki program daha eğitim ve öğretim hayatına başlamıştır. 2002-2003 eğitim öğretim yılından itibaren tekstil programında II. öğretim başlamıştır.

Meslek Yüksekokulumuz 2007 bahar yarıyılı döneminden sonra hayırsever işadamı Mustafa Çıkrıkçioğlu tarafından üniversite kampüsünde yaptırılan, Mustafa Çıkrıkçioğlu Meslek Yüksekokulu binasına taşınarak eğitim ve öğretim faaliyetlerini sürdürmektedir. 1600 m² oturma alanına sahip olup toplam 5.600 m²'lik kapalı alan üzerine kurulmuştur. 2007-2008 eğitim öğretim yılında açılan ve daha sonra Gaz ve Tesisatı Teknolojisi programı adı ile eğitim faaliyetlerine devam eden Doğalgaz Isıtma ve Sıhhi Tesisat Teknolojisi programı açılmış ve bir yıl sonrada II. Öğretimi başlamıştır. 2009- 2010 eğitim öğretim yılından itibaren ise Grafik, El Sanatları ve Kimya teknolojisi programlarında II. öğretim programları açılmıştır. Alternatif Enerji Kaynakları Teknolojisi ise 2011-2012 güz eğitim-öğretim yılından itibaren faaliyetlerine başlamıştır. İş Sağlığı ve Güvenliği programı 2014-2015 eğitim-öğretim yılından itibaren ERÜ Develi Hüseyin Şahin Meslek Yüksekokulu bünyesinde okulumuz bünyesine aktarılarak eğitim faaliyetlerini sürdürmektedir.

Ayrıca 2014-2015 eğitim-öğretim tarihinden itibaren Görsel İşitsel Teknikler ve Medya Yapımcılığı Bölümü altında Basım ve Yayın Teknolojileri programının açılma çalışmaları eğitim-öğretim alt yapısı tamamlanmış olup 2017-2018 eğitim-öğretim yılından itibaren öğrenci alımına başlamıştır. 2018-2019 Eğitim öğretim yılında Kimya ve Kimyasal İşleme Bölümü altında Laboratuvar Teknolojisi Programı açılmıştır, alt yapısının tamamlanmasını takiben öğrenci alımı için müracaat yapılacaktır. Meslek Yüksekokulumuzda şu anda 7 bölüm 9 program bulunmaktadır.

-Yerleşkesi

Meslek Yüksekokulumuz 2020 Haziran ayı içerisinde Kayseri Üniversitesi 15 Temmuz kampüsündeki binasına taşınmıştır. 2020 – 2021 eğitim öğretim yılı Güz yarıyılından itibaren faaliyetlerini 15 Temmuz kampüsünde yürütmektedir.

-Mevzuatı

Meslek Yüksekokulumuzda tüm işlemler 2547 sayılı Yükseköğretim kanunu başta olmak üzere, ilgili tüm mevzuata uygun olarak yürütülmektedir. Temel faaliyet alanımız olan eğitim-öğretim faaliyetleri, Mustafa Çıkrıkçioğlu Meslek Yüksekokulu eğitim-öğretim yönergesinde belirtilen hususlara göre yönetilmektedir.

Ayrıca Yüksekokulu mevzuat uygunluk değerlendirme komisyonu tarafından yapılan iş ve işlemler denetlenmektedir.

1-Fiziksel Yapı

Yerleşke	Bina adı	Birimi	Kapalı alan m2	Fonksiyonu (Eğitim, İdari, Araştırma vb...)
15 Temmuz Yerleşkesi				Eğitim

Birim alanı	Yüzölçümü (m ²)
Kapalı alan	5247 m ²
Açık alan	
Toplam	

Eğitim Alanları		
	Sayı	Alan (m ²)
Anfi	-	
Derslik	5	
Laboratuvar	20	
Toplam	25	

Araştırma Alanları		
	Sayı	Alan (m ²)
İdari	-	
Atölye	8	
Laboratuvar	20	
.....		

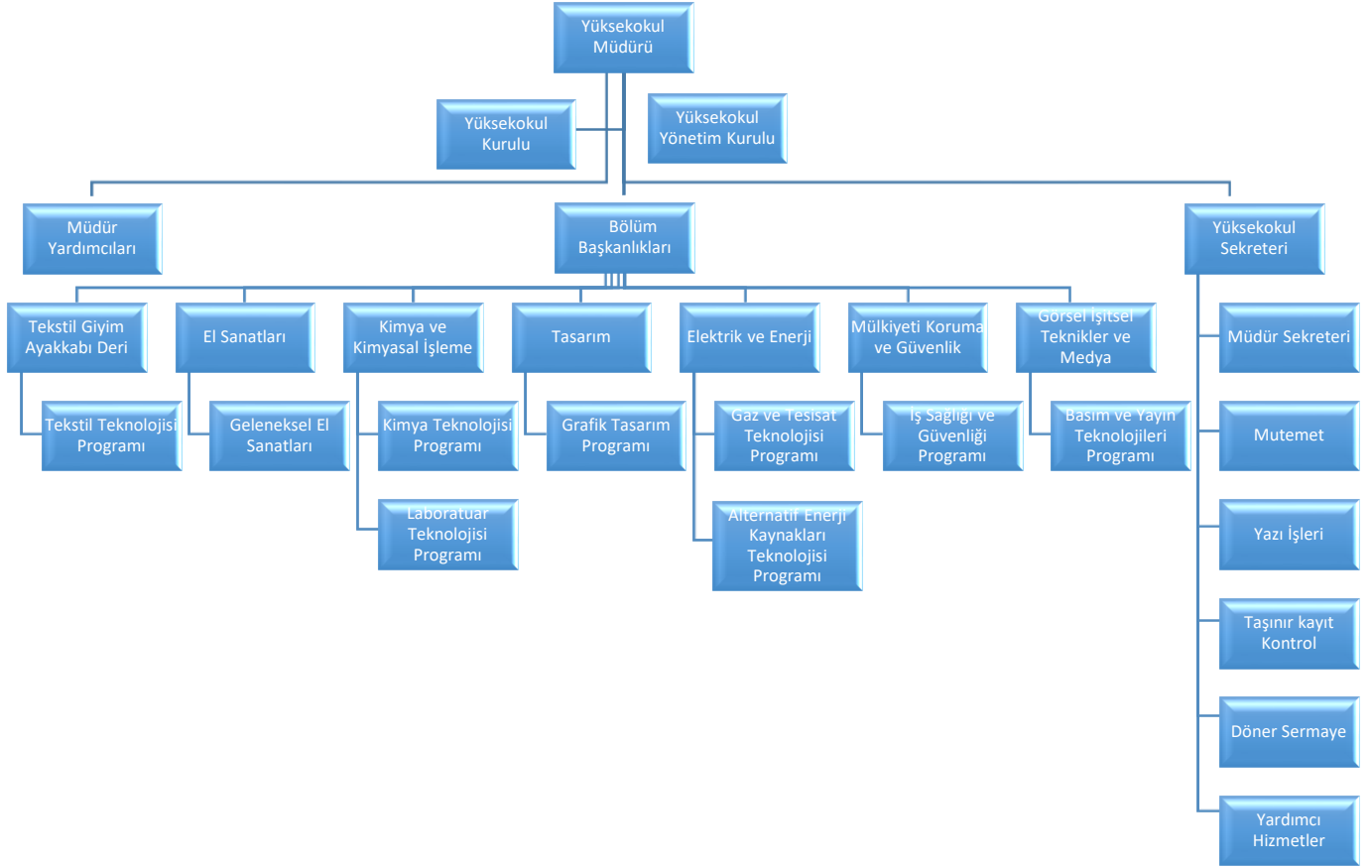
Toplam	28	
---------------	----	--

Toplantı ve Konferans Salonları		
	Sayı	Alan(m²)
Toplantı	1	
Konferans	1	
Toplam	2	

Akademik-İdari Personel Hizmet Alanları			
	Ofis Sayısı	Kapalı alan (m²)	Kullanan Sayısı
Akademik Personel Çalışma Ofisi	25		
İdari Personel Çalışma Ofisi	3		
Toplam	28		

Ambar, Arşiv ve Atölye Alanları		
	Sayı	Alan (m²)
Ambar	2	
Arşiv	-	
Atölye	8	
Toplam	10	

2. Örgüt Yapısı



3. Bilgi ve Teknolojik Kaynaklar

3.1- Bilgisayarlar (Donanım Altyapısı)

	-	-	-	-	-	-	5	4	5	-	9	-	-	1					
TOPLAM	-	-	-	-	-	-	5	4	5	-	9	-	-	1					

3.3- 31.12.2020 Tarihi İtibariyle Taşınır Programında kayıtlı bulunan Birim Envanteri

	Cinsi	Sayısı
1	DEMİR BÜKME VE KESME MAKİNELERİ	1 ADET
2	MERDİVENLER	1 ADET
3	TAŞ KESME MAKİNESİ	5 ADET
4	MATKAP MAKİNELERİ	4 ADET
5	KAYNAK MAKİNELERİ	12 ADET
6	KESME MAKİNELERİ VE GİYOTİNLER	8 ADET
7	SERİGRAFİ MAKİNELERİ	1 ADET
8	TAŞLAMA MAKİNELERİ	1 ADET
9	ZIMPARALAMA MAKİNELERİ	1 ADET
10	GENEL AMAÇLI DİĞER ATÖLYE MAKİNELERİ	8 ADET
11	ANAHTAR TAKIMLARI VE TAKIM ÇANTALARI	5 ADET
12	MAKASLAR	2 ADET
13	PAFTA TAKIMLARI	6 ADET
14	MENGENELER	15 ADET
15	DİĞER GENEL AMAÇLI ATÖLYE ARAÇ VE GEREÇLERİ	4 ADET
16	TEKSTİL MAKİNELERİ VE ALETLERİ	20 ADET
17	DİĞER ATÖLYE MAKİNELERİ VE ALETLERİ	1 ADET
18	PİSTONLU HAVA KOMPRESÖRLERİ	2 ADET
19	SEYYAR KOMPRESÖRLER	2 ADET
20	POMPALAR	1 ADET
21	KESİNTİSİZ GÜÇ KAYNAKLARI	1 ADET
22	REGÜLATÖRLER	5 ADET
23	ADIM MOTORLAR	3 ADET
24	DİĞER YAZIM MAKİNELERİ VE EKİPMANLARI	1 ADET
25	KESME MAKİNELERİ	3 ADET
26	EL TİPİ KAĞIT KESME GİYOTİNLERİ	1 ADET
27	ÇALIŞMA TEZGAHLARI	20 ADET
28	ELEKTRİK SÜPÜRGESİ	3 ADET
29	SERT ZEMİN YER OTOMATI	1 ADET
30	ÇAMAŞIR YIKAMA MAKİNELERİ	2 ADET
31	ÜTÜ VE PRES MAKİNELERİ	4 ADET
32	BUZDOLAPLARI	6 ADET
33	FIRINLAR	1 ADET
34	OCAKLAR	3 ADET
35	MİKSERLER	2 ADET
36	ASPİRATÖRLER VE FANLAR	16 ADET
37	ÇAY MAKİNELERİ	1 ADET
38	SU SEBİLİ	1 ADET
39	AĞIRLIK ÖLÇME CİHAZ, ALET VE EKİPMANLARI	20 ADET
40	MESAFE VE YÜKSEKLİK ÖLÇME CİHAZ VE ALETLERİ	3 ADET
41	MİKROMETRELER	1 ADET
42	KUMPASLAR	2 ADET
43	DİĞER HASSAS ÖLÇÜ ALETLERİ	10 ADET
44	NEM VE YOĞUNLUK ÖLÇME VE KONTROL CİHAZLARI	1 ADET

45	ÇEVİRİCİLER	1 ADET
46	GÜRÜLTÜ ÖLÇERLER	2 ADET
47	ELEKTROMAGNETİK ÖZELLİKLERİ ÖLÇME VE TEST CİHAZLARI	3 ADET
48	DOĞALGAZ SAYACI	2 ADET
49	KARDİYOLOJİ-ANJİYO TEŞHİS VE TEDAVİ CİHAZ VE ALETLERİ	1 ADET
50	SPEKTROMETRELER/SPEKTROFOTOMETRELER/ DİFRAKTOMETREL	1ADET
51	DİĞER KİMYASAL ANALİZ CİHAZLARI	10 ADET
52	DOKU ÖLÇME CİHAZLARI	1 ADET
53	PH ÖLÇER	4 ADET
54	ELEKTRİKSEL İLETKENLİK ÖLÇÜM CİHAZI	1ADET
55	VİZKOZİMETRELER	1 ADET
56	SÜRTÜNME HASSASLIĞI CİHAZI	1 ADET
57	AKIŞÖLÇERLER	1 ADET
58	YIKAMA VE OVALAMA CİHAZLARI	2 ADET
59	HAVA HIZI ÖLÇÜM CİHAZI	1 ADET
60	MULTİ GAZÖLÇER	1 ADET
61	İÇ HAVA KALİTESİ ÖLÇÜM CİHAZI	1 ADET
62	ETÜV	2 ADET
63	METALOGRAFİK TAŞLAMA VE PARLATMA CİHAZI	3 ADET
64	EVAPARATÖRLER	1 ADET
65	BUHARLAŞTIRICI VE SU BANYOLARI	2 ADET
66	OTOKLAVLAR VE STERİLİZATÖRLER	3 ADET
67	SU SAFLAŞTIRMA CİHAZI	2 ADET
68	HİDROJEN SAFLAŞTIRICILAR	1 ADET
69	SANTRİFÜJLER	2 ADET
70	LABORATUVAR TİPİ ISITICILAR	16 ADET
71	KÜL FIRINLARI	1 ADET
72	OPTİK MİKROSKOPLAR	8 ADET
73	REFRAKTOMETRELER	1 ADET
74	RÜZGAR TÜRBİNLERİ	1 ADET
75	TOZ ÖLÇÜM CİHAZI	1 ADET
76	BİO ÖLÇÜM CİHAZI	1 ADET
77	PİRANOMETREKARELER	2 ADET
78	IŞIKÖLÇERLER	2 ADET
79	GÜNEŞ PİLLERİ	5 ADET
80	ATATÜRK BÜST, MASK, PANO VE POSTERLERİ	33 ADET
81	SEYAHAT, MUHAFAZA VE TAŞIMA AMAÇLI DEMİRBAŞ NİTELİĞİNDEKİ DİĞER TAŞINIRLAR	1 ADET
82	EĞİTİM MAKETLERİ	1 ADET
83	BİLGİSAYAR KASALARI	112 ADET
84	EKRANLAR	91 ADET
85	DİZÜSTÜ BİLGİSAYARLAR	12 ADET
86	TABLET BİLGİSAYARLAR	7 ADET
87	TÜMLEŞİK BİLGİSAYAR	15 ADET
88	DİĞER BİLGİSAYARLAR	27 ADET
89	LAZER YAZICILAR	34 ADET
90	DİĞER YAZICILAR VE OKUYUCULAR	3 ADET
91	MASAÜSTÜ TARAYICILAR	5 ADET
92	FOTOKOPİ MAKİNELERİ	1 ADET
93	SABİT TELEFONLAR	24 ADET
94	TELSİZ TELEFONLAR	1 ADET

95	SANTRALLER	1 ADET
96	FAKS CİHAZLARI	1 ADET
97	MODEMLER	5 ADET
98	SWİCHLER	4 ADET
99	PROJEKTÖRLER	22 ADET
100	TEPEGÖZLER	5 ADET
101	PROJEKSİYON PERDELERİ	11 ADET
102	TAVAN ASKI APARATI	1 ADET
103	DÖKÜMAN KAMERASI	1 ADET
104	TELEVİZYONLAR	1 ADET
105	HOPARLÖRLER	4 ADET
106	KABLOSUZ MİKROFON ALICI VERİCİ SİSTEMLERİ	5 ADET
107	DİJİTAL KAMERALAR	3 ADET
108	DİĞER KAMERALAR	1 ADET
109	FOTOĞRAF MAKİNELERİ	4 ADET
110	FİLME ALMA, FOTOĞRAFLAMA VE GÖZLEM CİHAZ EKİPMANLARI	3 ADET
111	İNFRARED ISITICILAR	4 ADET
112	KLİMALAR	9 ADET
113	DİĞER ISITMA, SOĞUTMA, HAVALANDIRMA VE NEMLENDİRME CİHAZLARI VE ALETLERİ	1 ADET
114	MÜHÜRLER	2 ADET
115	DOSYA DOLAPLARI	43 ADET
116	MODÜLER TİP DOLAPLAR	1 ADET
117	SOYUNMA DOLAPLARI	12 ADET
118	MALZEME/ALET DOLAPLARI	12 ADET
119	TEZGAH DOLAPLARI	4 ADET
120	KİTAPLIKLAR	33 ADET
121	KLASÖR RAFLARI	5 ADET
122	DİĞER DOLAPLAR	4 ADET
123	LABORATUVAR DOLABI	14 ADET
124	MALZEME RAFLARI	10 ADET
125	BİLGİSAYAR MASALARI	58 ADET
126	TOPLANTI MASALARI	4 ADET
127	ÇALIŞMA MASALARI	69 ADET
128	ORTA MASALARI	2 ADET
129	ÇİZİM MASALARI	25 ADET
130	PORTATİF MASALAR	3 ADET
131	SAHNE MASASI	1 ADET
132	LABORATUVAR MASASI	14 ADET
133	ÇALIŞMA KOLTUĞU	66 ADET
134	MAKAM KOLTUĞU	2 ADET
135	MÜDÜR KOLTUĞU	2 ADET
136	MİSAFİR KOLTUĞU	68 ADET
137	FİLELİ ÇALIŞMA KOLTUĞU	1 ADET
138	KLASİK TİP SANDALYELER	198 ADET
139	KONFERANS/SEMİNER TİPİ SANDALYELER	292 ADET
140	EĞİTİM SANDALYELERİ	40 ADET
141	DİĞER SANDALYELER	100 ADET
142	METAL TABURELER	100 ADET
143	AHŞAP TABURELER	39 ADET
144	AHŞAP PORTMANTOLAR	2 ADET
145	MADENİ PORTMANTOLAR	18 ADET
146	ORTA SEHPA	25 ADET

147	SEHPALAR	10 ADET
148	TEPEGÖZ SEHPASI	2 ADET
149	ETAJERLER VE KESONLAR	25 ADET
150	İLÂN PANOSU	7 ADET
151	PARA KASALARI	1 ADET
152	BANKOLAR	1 ADET
153	BASKI KURUTMA RAFI	1 ADET
154	KÜRSÜLER	9 ADET
155	YAZI TAHTALARI	19 ADET
156	AKILLI TAHTA	6 ADET
157	OKUMA MASALARI	8 ADET
158	CAMLI KİTAP BÜFESİ	3 ADET
159	SIRALAR ÜÇLÜ	405 ADET
160	SIRALAR	72 ADET
161	EĞİTİM SIRALARI	35 ADET
162	IŞIKLI ÇİZİM MASASI	8 ADET
163	KÜRSÜ ALTLARI	18 ADET
164	KÜRSÜ EKРАН PLATFORMU	1 ADET
165	TEST MATERYALLERİ	4 ADET
166	IŞIK VEYA FOTOĞRAF APAREYLERİ	5 ADET
167	GÜNEŞ IŞINLARINI TOPLAYAN ARAÇLAR	1 ADET
168	MONOMETRELER	2 ADET
169	ELEKTRİK GÖSTERİCİ PANOLAR	1 ADET
170	BASKI MAKİNASI	1 ADET
171	DÜZ SEHPALAR	2 ADET
172	MASA TENİSİ MASALARI	2 ADET
173	RÜZGAR ÖLÇME ALETLERİ	1 ADET
174	TURNİKELİ GEÇİŞ SİSTEMLERİ	3 ADET
175	KART OKUYUCULAR	7 ADET
176	YANICI GAZ ALGILAYICI DEDEKTÖRLER	1 ADET
177	DİJİTAL KAYIT SİSTEMLERİ	1 ADET
178	YANGIN SÖNDÜRME CİHAZLARI	15 ADET
179	PANOLAR	1 ADET
180	SEYYAR KULÜBE, KABİN, BÜFE VE KAFESLER	1 ADET
181	SU TANKI	1 ADET
182	POLİETİLEN DEPO	1 ADET
183	OKSİJEN TÜPÜ	3 ADET
184	KARBONDİOKSİT TÜPÜ	1 ADET
185	ASETİLEN TÜPÜ	2 ADET
186	TİTREŞİM ÖLÇME CİHAZI	1 ADET
187	GAZ DÖNÜŞÜM KİTİ	2 ADET

4-İnsan Kaynakları

Akademik Personel

Akademik Personel					
	Kadroların Doluluk Oranına Göre			Kadroların İstihdam Şekline Göre	
	Dolu	Boş	Toplam	Tam Zamanlı	Yarı Zamanlı
Profesör	1		1	1	
Doçent	3		3	3	
Dr. Öğretim Üyesi	2		2	2	
Öğretim Görevlisi	20		20	20	
Araştırma Görevlisi					
TOPLAM	26		26	26	

Akademik Personelin Yaş İtibariyle Dağılımı						
	21-25 Yaş	26-30 Yaş	31-35 Yaş	36-40 Yaş	41-50 Yaş	51- Üzeri
Kişi Sayısı	0	0	5	4	13	4
Yüzde			1,3	1,4	3,38	1,4

Akademik Personelin Kadın – Erkek Dağılımı			
Ünvanı	Kadın	Erkek	Toplam
Profesör		1	1
Doçent	1	2	3
Dr. Öğretim Üyesi	2		2
Öğretim Görevlisi	6	14	20
Araştırma Görevlisi			
TOPLAM			26

2019-2020 Eğitim Öğretim Yılı Güz ve Bahar Yarıyılarında 2547 Sayılı Kanun'un 31. Maddesi Uyarınca Ders Saati Başına Biriminizde Görevlendirilen Personel Sayıları						
Birim Adı	Prof.Dr.	Doç.Dr.	Dr.Öğrt. Üyesi	Öğretim Gör.	Diğer	Ders Saati
Mustafa Çıkrıkçıoğlu MYO	1	3	2	20	0	
TOPLAM						

2019-2020 Eğitim Öğretim Yılında 2547 Sayılı Kanun'un 38.Maddesi Uyarınca Görevlendirmeler					
Prof.Dr.	Doç.Dr.	Dr.Öğr. Üyesi	Öğr.Gör.	Diğer	Toplam
1	3	2	20		

İdari Personel

İdari Personel (Kadroların Doluluk Oranına Göre)			
Hizmet Sınıfları	Dolu	Boş	Toplam
Genel İdare Hizmetleri Sınıfı	4		4
Sağlık Hizmetleri ve Yardımcı Sağlık Hizmetleri Sınıfı			
Teknik Hizmetler Sınıfı			
Avukatlık Hizmetleri Sınıfı			
Yardımcı Hizmetler Sınıfı			
Diğer (varsa eklenecek)			
TOPLAM			

İdari Personelin Eğitim Durumu					
	İlköğretim	Lise	Ön Lisans	Lisans	Y.L. ve Dokt.
Kişi Sayısı	1		2	1	
Yüzde	25		50	25	

İdari Personelin Hizmet Süresi						
	1-5 Yıl	6-10 Yıl	11-15 Yıl	16-20 Yıl	21-25 Yıl	26 Yıl ve Üzeri
Kişi Sayısı		1				3
Yüzde		25				75

İdari Personelin Yaş İtibariyle Dağılımı						
	20-25 Yaş	26-30 Yaş	31-35 Yaş	36-40 Yaş	41-50 Yaş	51- Üzeri
Kişi Sayısı			1			3
Yüzde			25			75

Personelin Kadın-Erkek Dağılımı		
	Kadın	Erkek
Kişi Sayısı	2	6
Yüzde		

İşçiler

İşçiler (Çalıştıkları Pozisyonlara Göre)			
	Dolu	Boş	Toplam
Sürekli İşçiler	4		4
Vizeli Geçici İşçiler (adam/ay)			
Vizesiz işçiler (3 Aylık)			
TOPLAM			

Sürekli İşçiler

Sürekli İşçilerin Hizmet Süresi						
	1 – 5 Yıl	6 – 10 Yıl	11 –15 Yıl	16 – 20 Yıl	21 – 25 Yıl	25 Yıl ve Üzeri
Kişi Sayısı	1	2	1			
Yüzde						

Sürekli İşçilerin Yaş İtibariyle Dağılımı						
	20-25 Yaş	26-30 Yaş	31-35 Yaş	36-40 Yaş	41-50 Yaş	51- Üzeri
Kişi Sayısı		1		2	1	
Yüzde						

4. Sunulan Hizmetler

Eğitim Hizmetleri

Eğitim Programları

Ön lisans Eğitim Programları	
1.	Tekstil Teknolojisi Programı
2.	Kimya Teknolojisi
3.	Laboratuvar Teknolojisi
4.	Grafik Tasarımı Programı
5.	Geleneksel El Sanatları Programı
6.	Gaz ve Tesisatı Teknolojisi Programı
7.	Alternatif Enerji Kaynakları Teknolojisi Programı
8.	İş Sağlığı ve Güvenliği Programı
9.	Basım ve Yayın Teknolojileri Programı
TOPLAM	9

Meslek Yüksekokulları Program Sayıları	
Okul Adı	Program Sayısı
Mustafa Çıkrıkçıoğlu MYO	9
TOPLAM	9

Öğrenci Kontenjanları ve Doluluk Oranı				
Bölüm /Program Adı	Bölüm Kontenjanı	ÖSYM Sonucu Yerleşen	Boş Kalan	Doluluk Oranı
Tekstil Teknolojisi Programı	40	41	0	% 103
Kimya Teknolojisi	40	41	0	% 103
Laboratuvar Teknolojisi	40	41	0	% 103
Grafik Tasarımı Programı	70	72	1	% 101
Grafik Tasarımı Programı (İÖ)	70	72	1	% 101
Gaz ve Tesisatı Teknolojisi Programı	30	31	1	% 100
Alternatif Enerji Kaynakları Teknolojisi Programı	45	47	0	% 104
İş Sağlığı ve Güvenliği Programı	60	62	3	% 98
İş Sağlığı ve Güvenliği Programı (İÖ)	60	62	5	% 95
Basım ve Yayın Teknolojileri Programı	60	62	0	% 103
Geleneksel El Sanatları Programı	55	57	1	% 102
TOPLAM	570	587	12	

Öğrenci sayıları

Önlisans Öğrenci Sayıları					
Bölüm Adı	1.Öğretim		2. Öğretim		Toplam
	K	E	K	E	
Tekstil Teknolojisi	264	193			457
Tekstil Teknolojisi (İÖ)			64	110	174
Kimya Teknolojisi	142	109			251
Kimya Teknolojisi (İÖ)			50	76	126
Laboratuvar Teknolojisi	30	11			41
Grafik Tasarımı	174	204			378
Grafik Tasarımı (İÖ)			116	295	411
Gaz ve Tesisatı Teknolojisi					
Gaz ve Tesisatı Teknolojisi (İÖ)			2	128	130
Hahıcılık ve Kilimcilik	1				1
Doğalgaz ve Tesisatı Teknolojisi	2	251			253
Alternatif Enerji Kaynakları Teknolojisi	14	203			217
İş Sağlığı ve Güvenliği	102	167			269
İş Sağlığı ve Güvenliği (İÖ)			92	184	276
Basım ve Yayın Teknolojileri	72	89			161
Geleneksel El Sanatları	191	137			328
Geleneksel El Sanatları (İÖ)			74	97	171
TOPLAM	992	1364	398	890	3644

İdari Hizmetler

2547 sayılı Kanun'un 20. maddesi gereğince kurulan Yüksekokul organları, bu organların seçimleri,

görev süreleri, yetki ve sorumlulukları aşağıdaki şekilde belirlenmiştir:

a- Meslek yüksekokulların organları, meslek yüksekokul müdürü, meslek yüksekokul kurulu ve meslek yüksekokul yönetim kurulundan oluşur.

b- Meslek yüksekokul müdürü, üç yıl için doğrudan rektör tarafından atanır. Süresi biten müdür tekrar atanabilir.

Müdürün okulda görevli aylıklı öğretim elemanları arasından üç yıl için atayacağı en çok iki yardımcısı bulunur.

Müdüre vekâlet etme veya müdürlüğün boşalması hallerinde yapılacak işlem, dekanlarda olduğu gibidir.

Meslek yüksekokul müdürü bu kanun ile dekanlara verilmiş olan görevleri meslek yüksekokul bakımından yerine getirir.

c- Meslek Yüksekokul Kurulu, müdürün başkanlığında, müdür yardımcıları ve okulu oluşturan bölüm veya ana bilim dalı başkanlarından oluşur.

2019 Mustafa Çıkrıkçıoğlu Meslek Yüksekokulu Yüksekokul Kurulu aşağıdaki üyelerden oluşmuştur:

Doç.Dr.Hüseyin BENLİ (Müdür)

Öğr.Gör.Mahmut KORKMAZ (Müdür Yardımcısı)

Öğr.Gör.Enes GÜNDÜZ (Müdür Yardımcısı)

Doç.Dr.Hüseyin BENLİ (Kimya ve Kimyasal İşleme Teknolojileri Bölüm Başkanı Uhde)

Doç.Dr.Hüseyin BENLİ (Elektrik ve Enerji Bölüm Başkanı Uhde)

Doç.Dr.Hüseyin BENLİ (Mülkiyet Koruma ve Güvenlik Bölüm Başkanı Uhde)

Doç.Dr.Hüseyin BENLİ (Tekstil, Giyim, Ayakkabı ve Deri Bölüm Başkanı Uhde)

Doç.Dr.Hüseyin BENLİ (Görsel İşitsel Teknikleri ve Medya Yapımcılığı Bölüm Başkanı Uhde)

Prof.Dr.Ertuğrul ŞAHMETLİOĞLU (El Sanatları Bölüm Başkanı)

Dr.Öğr.Üyesi Ethem BAZ (Tasarım Bölümü Başkanı)

d- Meslek Yüksekokul Yönetim Kurulu; Müdürün Başkanlığında, Müdür Yardımcıları ile Müdürece gösterilecek altı aday arasından Yüksekokul Kurulu tarafından üç yıl için seçilecek üç öğretim üyesinden oluşur.

2020 Yılında Mustafa Çıkrıkçıoğlu Meslek Yüksekokulu Yüksekokul Yönetim Kurulu aşağıdaki üyelerden oluşmuştur:

Doç.Dr. Hüseyin BENLİ (Müdür)

Öğr.Gör.Mahmut KORKMAZ (Müdür Yardımcısı)

Öğr.Gör. Enes GÜNDÜZ (Müdür Yardımcısı)

Prof.Dr.Ertuğrul ŞAHMETLİOĞLU(Üye)

Dr.Öğr.Üyesi Ethem BAZ (Üye)

Dr.Öğr.Üyesi Ayhan DURAK (Üye)

Yüksekokul kurulu ve yüksekokul yönetim kurulu kanunla fakülte kurulu ve fakülte yönetim kuruluna verilmiş görevleri yüksekokul bakımından yerine getirir.

2547 sayılı Kanun'un 21. maddesi gereğince bölüm başkanının, görev süreleri, yetki ve sorumlulukları aşağıdaki şekilde belirlenmiştir:

Bir fakülte ya da yüksekokulda, aynı veya benzer nitelikte eğitim-öğretim yapan birden fazla bölüm bulunamaz.

Bölüm, bölüm başkanı tarafından yönetilir.

Bölüm başkanı; bölümün aylıklı profesörleri, bulunmadığı takdirde doçentleri, doçent de bulunmadığı takdirde yardımcı doçentler arasından fakültelerde dekanca, fakülteye bağlı yüksekokullarda müdürün önerisi üzerine dekanca, rektörlüğe bağlı yüksekokullarda müdürün önerisi üzerine rektörce üç yıl için atanır. Süresi biten başkan tekrar atanabilir.

Bölüm başkanı, görevi başında bulunamayacağı süreler için öğretim üyelerinden birini vekil olarak bırakır.

Herhangi bir nedenle altı aydan fazla ayrılmalarda, kalan süreyi tamamlamak üzere aynı yöntemle yeni bir bölüm başkanı atanır.

Bölüm başkanı bölümün her düzeyde eğitim-öğretim ve araştırmalarından ve bölüme ait her türlü faaliyetin düzenli ve verimli bir şekilde yürütülmesinden sorumludur.

İdari işler yüksekokul sekreterinin sorumluluğunda şef ve memurlar tarafından yapılmaktadır. Öğrenci işlerinde sorumlu olarak fiilen görevlendirilen personelimiz her kim olursa öğrenci programında onay yetkisine sahiptir. Program danışmanları öğrenci ders atama ve diğer işlemlerden sorumludur.

Diğer Hizmetler

6- Yönetim ve İç Kontrol Sistemi

Mali Yetki Görev ve Sorumluluklar

Harcama yetkisi Yüksekokul Müdürü Doç.Dr.Hüseyin BENLİ'ye ait olup 5018 sayılı kanunda belirtilen harcama yetkilerine sahiptir. Müdürün olmadığı zaman harcama yetkisi, yerine vekaleti bıraktığı müdür yardımcısına aittir.

Yüksekokul Sekreteri Erol ATA Gerçekleştirme Görevlisi olarak imza yetkisine sahiptir. İzinli olduğu zamanlarda yerine vekalet eden imza yetkisine sahiptir.

Harcama yetkisi Yüksekokul Müdürü Doç.Dr.Hüseyin BENLİ'ye ait olup 5018 sayılı kanunda belirtilen harcama yetkilerine sahiptir. Müdürün olmadığı zaman harcama yetkisi, yerine vekaleti bıraktığı müdür yardımcısına aittir.

Yüksekokul Sekreteri Erol ATA Gerçekleştirme Görevlisi olarak imza yetkisine sahiptir. İzinli olduğu zamanlarda yerine vekalet eden imza yetkisine sahiptir.

Mali Yetkililer

Harcama Yetkilisi	Gerçekleştirme görevlisi	Taşınır Kayıt Ve Kontrol Yetkilisi
Doç.Dr. Hüseyin BENLİ (Müdür)	Erol ATA (M. Y.O. Sekreteri)	Yunus Emre Doğru (Taşınır Yetkilisi) Erol ATA (Kontrol Yetkilisi)

D) Diğer Hususlar

Meslek Yüksekokulumuzda 2020 yılı içerisinde döner sermaye kapsamında Labarotuar Test Hizmetleri yürütülmüş olup, mali bilgilerine III-A-3 Diğer Hususlar bölümünde yer verilmiştir.

II-AMAÇ ve HEDEFLER

A) Birimin Amaç ve Hedefleri

Stratejik Amaçlar	Stratejik Hedefler
Stratejik Amaç-1 Eğitim ve öğretim kalitesini geliştirerek ihtiyaç duyulan nitelikli insan gücünü yetiştirmek.	Hedef-1.1 Öğrenme ve sosyal yaşam ortamları geliştirerek, öğrencilerin akademik ve bireysel gelişimini desteklemek.
	Hedef-1.2 Öğretim programlarının etkinlik ve verimliliklerini artırmak.
	Hedef-1.3 Öğretimi derslik dışına taşımak ve deneysel yöntemleri geliştirmek.
	Hedef-1.4 Öğretim elemanlarının niteliğini geliştirmek.
Stratejik Amaç-2 Üniversitenin değişen koşullara uyumunu sağlayacak kurumsal kapasite ve kültür altyapısını oluşturmak.	Hedef-2.1 Yükseköğretim kurumlarının eğitim kalitesini artırarak üniversitemizin tanınırlığına katkı sağlamak
	Hedef-2.2 Okul yerleşkesinin altyapı ve fiziksel olanaklarını iyileştirmek
	Hedef-2.3 Aidiyet ve bağlılık duygusunu geliştirmek.
Stratejik Amaç-3 Toplumun farklı kesimleri ile işbirliği içerisinde girişimci ve proje odaklı çalışmayı benimsemek ve akademik faaliyetlerde bulunmak.	Hedef-3.1 Öğretim elemanlarının ve akademik faaliyetlerin sayısını artırmak
	Hedef-3.2 Proje üretme kültürünü oluşturmak ve yaygınlaştırmak.
	Hedef-3.3 Üniversitenin üretme potansiyelini ekonominin ve toplumun yararına sunmak.

B) Temel Politikalar ve Öncelikler

Temel değerler:

Türkiye Cumhuriyeti'nin temel ilke ve değerlerine sadakat,
Milli ve manevi değerlere bağlılık,
Ehliyet ve liyakat,
Yapılan işlerde şeffaflık,
Hoşgörü, nezaket, saygı, Birlik, beraberlik, katılımcılık,
Öğrenci odaklılık
Yenilikçilik ve yaşam boyu öğrenme.

Yükseköğretim Kurulu Başkanlığı Tarafından Hazırlanan "Türkiye'nin Yükseköğretim Stratejisi"

-Kalkınma Planları ve Yılı Programı,

-Orta Vadeli Program,

-Orta Vadeli Mali Plan,

-Bilgi Toplumu Stratejisi ve Eki Eylem Planı ve özellikle de İdare Stratejik Planı çerçevesinde, birimin temel politika ve önceliklerine yer verilir.

B) Diğer Hususlar

C)

III-FAALİYETLERE İLİŞKİN BİLGİ VE DEĞERLENDİRMELER

A. Mali Bilgiler

1. Bütçe Uygulama Sonuçları

Bütçe Giderleri

2020 Yılı Ekonomik Bazda Ödenek ve Harcamalar (TL)					
Ekonomik Açıklama	Başlangıç Ödeneği	Yıl Sonu Ödeneği	Harcama	Harcama/ B.Ö. (%)	Harcama / Y.S.Ö. (%)
01 Personel Giderleri	3.849.000	2.923.000	2.922.473	75,93	99,98
02 Sos.Güv.Kur.De.Pr.G.	570.000	495.900	495.814	86,98	99,98
03 Mal ve Hiz.Alım Gid.	222.000	29.240	28.940	13,04	98,97
05 Cari Transferler	-	-	-	-	-
06 Sermaye Giderleri	-	-	-	-	-
TOPLAM	4.641.000	3.448.140	3.447.227	74,28	99,97

B.Ö. Başlangıç Ödeneği Y.S.Ö.Yıl Sonu Ödeneği

2020 yılı ekonomik bazda başlangıç ödeneği toplamı 4.641.000 TL ve harcamalar toplamı 3.447.227TL'dir.

2- Mali Denetim Sonuçları

2020 yılında belirlenen başlangıç ödenekleri %99,97 oranında harcanmıştır.

3- Diğer Hususlar

2020 yılında okulumuz döner sermaye gelirleri toplamı 23.231,72 TL ve döner sermaye giderleri toplamı 14.545,29 TL dir.

Kayseri Üniversitesi Mustafa Çıkrıkçoğlu Meslek Yüksekokulu Döner Sermaye İşletmesi 2020 yılı Kesin Hesap Tablosu

2020 Gelir		2020 Gider
	770.00	1369.60
	1000.00	608
	755.20	281.6
	1121.00	542.37
	519.20	2440.68
	1000.00	4508.75
	4500.00	2078.72
	3832.64	1945.01
	1233.00	770.56
	7080.00	
	1420.72	
Toplam	23231.76	14545.29

B- Performans Bilgileri

1- Faaliyet ve Proje Bilgileri

Faaliyet Bilgileri (Sosyal ve Kültürel Faaliyet Bilgileri)

Birim adı	Etkinlik tarihi	Etkinliğin konusu	Katılımcı/konuşmacı
MÇMYO Geleneksel El Sanatları Programı	11.03.2020	Söyleşi: “Esnaflık, Sanatkarlık ve Ahilik Kültürü”	Kayseri Esnaf ve Sanatkarlar Kredi ve Kefalet Kooperatifi Başkanı: Mustafa ALAN
MÇMYO Geleneksel El Sanatları Programı	11.03.2020- 13.03.2020	Kişisel Sergi	“ZAHİDE ŞAHİN Koleksiyon Sergisi: Kayseri Yöresi El Dokumalarında Kullanılan Avadanlıklar ve Büküm Aletleri”
MÇMYO Kimya Teknolojisi Programı	Ekim 2020	Agroheritage Çalıştayı	Katılımcı : Dr. Öğr. Üyesi Nilgün Kuşçulu
MÇMYO Basım Yayın Teknolojileri Programı	29.10. 2020	Ailede İletişim	Konuşmacı :Öğr. Gör.Osman UTKAN
MÇMYO Geleneksel El Sanatları Programı	5.12.2020	Online Etkinlik : Ustalarla Söyleşi 1 “Gelenekten Geleceğe Ebru Sanatı”	Katılımcı :Alparslan BABAOĞLU (Ebru Sanatçısı) Moderatör:Öğr.Gör.Emine TÜRKARSLAN
MÇMYO Basım Yayın Teknolojileri Programı	19.12.2020	“GÖRSEL KİMLİK Ve MARKA TASARIMI” online söyleşi	Katılımcı :Ahmet KARAKURT, Devrim GÜMÜŞ (AD KREATİK) Moderatör:Öğr.Gör. Cem AKPOLAT
MÇMYO Alternatif Enerji Kaynakları Teknolojisi Programı	2.12. 2020	Sıfır Atık Projesi Bilgilendirme Eğitimi	KAYÜ - Sıfır Atık Birim Temsilcileri Öğr. Gör. Esenay Arslan

Bilimsel Faaliyet Bilgileri

Birim Adı	YAYIN TÜRÜ	Sayı
Mustafa Çıkrıkçıoğlu MYO	Uluslararası Makale	1
	Ulusal Makale	1
	Uluslararası Bildiri	9
	Ulusal Bildiri	3
	Kitap	
	Ulusal hakemli dergilerde yayımlanmış yayın sayısı	2
	SCI, SCI-Expandet, SSCI, AHCI, ESCI endekli dergilerde yayımlanmış yayın sayısı	9
	Başvurulan patent, faydalı model veya tasarım sayısı	
	Sonuçlanan patent, Faydalı model veya tasarım sayısı	
	TOPLAM	25

Araştırma Projeleri

2020 yılı Bilimsel Araştırma Projelerinin dağılımı aşağıdaki tabloda gösterilmektedir.

Bilimsel Araştırma Proje Sayısı 2020					
Projeler	Önceki Yıllan Devreden Proje	Yıl İçinde Eklenen Proje	Toplam	Yıl İçinde Tamamlanan Proje	Toplam Ödenek TL
Tübitak	1	-	1	1	25.200 TL
Bilimsel Araştırma Projeleri	5	5	7	1	147.337,7 TL
Santex					
Diğer					
TOPLAM	6	5	8	2	172.537,7 TL

TÜBİTAK Projeleri

Sıra No	Proje Yürütücüsü Adı Soyadı	Proje Adı	Başlama Tarihi	Bitiş Tarihi	Ödenek Miktarı	Harcama	Kalan
1	Fatma KILIÇ DOKAN	Ceo2/Tio2 Mikro Kürelerinin Sentezlenmesi Ve Uv Işık Altındaki Fotokatalitik Aktifliğinin İncelenmesi	15/08/2018	14.01.2020	25.200 TL	22.400 TL	2800 TL

2. Performans Sonuçları Tablosu

A1	Amaç 1: Eğitim ve öğretim kalitesini geliştirerek ihtiyaç duyulan nitelikli insan gücünü yetiştirmek.				
H1.1	Hedef 1.1: Öğrenme ve sosyal yaşam ortamları geliştirerek, öğrencilerin akademik ve bireysel gelişimini desteklemek				
H1.1 Performansı	%50				
Hedefe İlişkin Sapmanın Nedeni*	P.G.1.1.1 ilişkin amaçlanan değere ulaşılmıştır. P.G.1.1.2 ve P.G.1.1.3 'e ilişkin 2020 yılı içerisinde bir faaliyet öngörülmemiştir.				
Hedefe İlişkin Alınacak Önlemler	P.G.1.1.2 ve P.G.1.1.3'e göre yürütülecek işlemler hakkında gerekli talepler iletilecektir.				
Performans Göstergesi	Hedefe Etkisi (%)	Plan Dönemi Başlangıç Değeri	İzleme Dönemindeki Yılsonu Hedeflenen Değer	İzleme Dönemindeki Gerçekleşme Değeri	Performans (%)
P.G.1.1.1: Yeni/yenilenen derslik ve laboratuvar oranı (Yeni derslik/toplam derslik) (%)	50	0	4	5	%100
P.G.1.1.2: Yenilenen sosyal yaşam ortam sayısı	25	0	0	0	0
P.G.1.1.3: Oluşturulacak uygulama alanı sayısı	25	0	0	0	0
İlgililik	Hedef 1.1, KAYÜ 2020-2024 Stratejik Planı, Hedef 1.1 “öğrenme ve sosyal yaşam ortamları geliştirerek, öğrencilerin akademik ve bireysel gelişimini desteklemek” ile uyumludur. İzleme döneminde performans göstergelerinde Meslek Yüksekokulumuzun bu alandaki hedeflerine ulaşılmıştır.				
Etkililik	Bu gerçekleşme KAYÜ 2020-2024 Stratejik Planı, Hedef 1.1 politika ve tedbirlerine olumlu katkı sağlayacaktır.				
Etkinlik	KAYÜ Stratejik Planında ve diğer faktörlerde bir değişiklik öngörülmediğinden tahmini maliyet tablosunda ve herhangi bir güncelleme yapılması gerekmemektedir.				
Sürdürülebilirlik	Performans göstergelerinin devam ettirilmesinde KAYÜ 2020-2024 Stratejik Planına bağlı kalınacağından çevresel riskler bulunmamaktadır. Plan dönemi boyunca performans değerlerine ulaşılabileceği değerlendirilmektedir.				

A1	Amaç 1: Eğitim ve öğretim kalitesini geliştirerek ihtiyaç duyulan nitelikli insan gücünü yetiştirmek.				
H1.2	Hedef 1.2: Öğretim programlarının etkinlik ve verimliliklerini artırmak.				
H1.2 Performansı	%100				
Hedefe İlişkin Sapmanın Nedeni*	Her iki hedefe de ulaşılmıştır.				
Hedefe İlişkin Alınacak Önlemler	Hedeflere ulaşıldığı için herhangi bir önleme gerek bulunmamaktadır.				
Performans Göstergesi	Hedefe Etkisi (%)	Plan Dönemi Başlangıç Değeri	İzleme Dönemindeki Yıllık Hedeflenen Değer	İzleme Dönemindeki Gerçekleşme Değeri	Performans (%)
P.G.1.2.1: Güncellenen ders/ ders içerikleri oranı (%)	70	0	20	21	%100
P.G.1.2.2: Uzaktan öğretimle yerine derslerin, tüm derslere oranı(%)	30	10	10	100	%100
İlgililik	Hedef 1.2, KAYÜ 2020-2024 Stratejik Planı, Hedef 1.2 “Öğretim programlarının etkinlik ve verimliliklerini artırmak.” ile uyumludur. İzleme döneminde performans göstergelerinde Meslek Yüksekokulumuzun bu alandaki hedeflerine ulaşılmıştır.				
Etkililik	Bu gerçekleşme KAYÜ 2020-2024 Stratejik Planı, Hedef 1.2 politika ve tedbirlerine olumlu katkı sağlayacaktır.				
Etkinlik	KAYÜ Stratejik Planında ve diğer faktörlerde bir değişiklik öngörülmediğinden tahmini maliyet tablosunda ve herhangi bir güncelleme yapılması gerekmemektedir.				
Sürdürülebilirlik	Performans göstergelerinin devam ettirilmesinde KAYÜ 2020-2024 Stratejik Planına bağlı kalınacağından çevresel riskler bulunmamaktadır. Plan dönemi boyunca performans değerlerine ulaşılabileceği değerlendirilmektedir.				

A1	Amaç 1: Eğitim ve öğretim kalitesini geliştirerek ihtiyaç duyulan nitelikli insan gücünü yetiştirmek.				
H1.3	Hedef 1.3: Öğretimi derslik dışına taşımak ve deneyimsel yöntemleri geliştirmek				
H1.3 Performansı	%60				
Hedefe İlişkin Sapmanın Nedeni*	COVID-19 salgını nedeniyle performans göstergelerinde hedeflere ulaşamamıştır.				
Hedefe İlişkin Alınacak Önlemler	2021 yılı içerisinde COVID-19 tedbirlerinin izin verdiği ölçüde hedeflerin gerçekleştirilmesine yönelik planlama yapılacaktır.				
Performans Göstergesi	Hedefe Etkisi (%)	Plan Dönemi Başlangıç Değeri	İzleme Dönemindeki Yılsonu Hedeflenen Değer	İzleme Dönemindeki Gerçekleşme Değeri	Performans (%)
P.G.1.3.1: Staj/Uygulama faaliyetleri için protokol veya anlaşma yapılan kurum/kuruluş sayısı (adet)	50	3	3	1	%33
P.G.1.3.2: Teknik Gezi Sayısı (Adet)	20	3	0	0	0
P.G.1.3.3: İş Dünyasının Katılımı ile gerçekleşen etkinlik sayısı (Adet)	30	2	0	1	%100
İlgililik	Hedef 1.3, KAYÜ 2020-2024 Stratejik Planı, Hedef 1.3 “Öğretimi derslik dışına taşımak ve deneyimsel yöntemleri geliştirmek” ile uyumludur. İzleme döneminde performans göstergelerinde COVID 19 salgını nedeniyle ulaşamamıştır.				
Etkililik	Bu gerçekleşme KAYÜ 2020-2024 Stratejik Planı, Hedef 1.3 politika ve tedbirlerine olumlu katkı sağlayacaktır.				
Etkinlik	KAYÜ Stratejik Planında ve diğer faktörlerde bir değişiklik öngörülmediğinden tahmini maliyet tablosunda ve herhangi bir güncelleme yapılması gerekmemektedir.				
Sürdürülebilirlik	Performans göstergelerinin devam ettirilmesinde KAYÜ 2020-2024 Stratejik Planına bağlı kalınacağından çevresel riskler bulunmamaktadır. Plan dönemi boyunca performans değerlerine ulaşılacağı değerlendirilmektedir.				

A1	Amaç 1: Eğitim ve öğretim kalitesini geliştirerek ihtiyaç duyulan nitelikli insan gücünü yetiştirmek.				
H1.4	Hedef 1.4: Öğretim elemanlarının niteliğini geliştirmek.				
H1.4 Performansı	%21				
Hedefe İlişkin Sapmanın Nedeni*	COVID-19 salgını nedeniyle performans göstergelerinde hedeflere ulaşılamamıştır.				
Hedefe İlişkin Alınacak Önlemler	2021 yılı içerisinde COVID-19 tedbirlerinin izin verdiği ölçüde hedeflerin gerçekleştirilmesine yönelik planlama yapılacaktır.				
Performans Göstergesi	Hedefe Etkisi (%)	Plan Dönemi Başlangıç Değeri	İzleme Dönemindeki Yılsonu Hedeflenen Değer	İzleme Dönemindeki Gerçekleşme Değeri	Performans (%)
P.G.1.4.1: Öğretim elemanı başına düşen öğrenci sayısı (adet)	30	139	134	140	0
P.G.1.4.2: Öğretim elemanlarının katılım sağladığı bilimsel etkinlik sayısı (Adet)	30	25	27	8	%30
P.G.1.4.3: Öğretim elemanı başına düşen bilimsel yayın sayısı (Adet)	40	1,1	1,2	0.35	%30
İlgililik	Hedef 1.4, KAYÜ 2020-2024 Stratejik Planı, Hedef 1.4 “Öğretim elemanlarının niteliğini geliştirmek” ile uyumludur. İzleme döneminde performans göstergelerinde COVID 19 salgını nedeniyle ulaşılamamıştır.				
Etkililik	Bu gerçekleşme KAYÜ 2020-2024 Stratejik Planı, Hedef 1.4 politika ve tedbirlerine olumlu katkı sağlayacaktır.				
Etkinlik	KAYÜ Stratejik Planında ve diğer faktörlerde bir değişiklik öngörülmediğinden tahmini maliyet tablosunda ve herhangi bir güncelleme yapılması gerekmemektedir.				
Sürdürülebilirlik	Performans göstergelerinin devam ettirilmesinde KAYÜ 2020-2024 Stratejik Planına bağlı kalınacağından çevresel riskler bulunmamaktadır. Plan dönemi boyunca performans değerlerine ulaşılabileceği değerlendirilmektedir.				

A2	Amaç 2: Üniversitenin değişen koşullara uyumunu sağlayacak kurumsal kapasite ve kültür altyapısını oluşturmak				
H2.1	Hedef 2.1: Yüksekokulumuzun eğitim kalitesini artırarak üniversitemizin tanınırlığına katkı sağlamak.				
H2.1 Performansı	%59				
Hedefe İlişkin Sapmanın Nedeni*	COVID-19 salgını nedeniyle P.G.2.1.2: performans göstergesinde hedefe ulaşamamıştır.				
Hedefe İlişkin Alınacak Önlemler	2021 yılı içerisinde COVID-19 tedbirlerinin izin verdiği ölçüde hedeflerin gerçekleştirilmesine yönelik planlama yapılacaktır.				
Performans Göstergesi	Hedefe Etkisi (%)	Plan Dönemi Başlangıç Değeri	İzleme Dönemindeki Yıllık Hedeflenen Değer	İzleme Dönemindeki Gerçekleşme Değeri	Performans (%)
P.G.2.1.1: okulumuzu tercih edecek öğrenci adaylarına yönelik tanıtım etkinlikleri (adet)	50	0	2	2	%100
P.G.2.1.2: Yüksekokulumuzda düzenlenen öğrencilere yönelik eğitici ve tanıtıcı etkinlik (seminer, panel, konferans vb.) sayısı (adet)	50	19	22	4	%18
İlgililik	Hedef 2.1., KAYÜ 2020-2024 Stratejik Planı, Hedef 2.1 “Üniversitenin tanınırlığını artırmak.” ile uyumludur. İzleme döneminde performans göstergelerinde COVID 19 salgını nedeniyle ulaşamamıştır.				
Etkililik	Bu gerçekleşme KAYÜ 2020-2024 Stratejik Planı, Hedef 2.1 politika ve tedbirlerine olumlu katkı sağlayacaktır.				
Etkinlik	KAYÜ Stratejik Planında ve diğer faktörlerde bir değişiklik öngörülmediğinden tahmini maliyet tablosunda ve herhangi bir güncelleme yapılması gerekmemektedir.				
Sürdürülebilirlik	Performans göstergelerinin devam ettirilmesinde KAYÜ 2020-2024 Stratejik Planına bağlı kalınacağından çevresel riskler bulunmamaktadır. Plan dönemi boyunca performans değerlerine ulaşılacağı değerlendirilmektedir.				

A2		Amaç 2: Üniversitenin değişen koşullara uyumunu sağlayacak kurumsal kapasite ve kültür altyapısını oluşturmak			
H2.2		Hedef 2.2: Okul yerleşkesinin altyapı ve fiziksel olanaklarını iyileştirmek.			
H2.2 Performansı		%40			
Hedefe İlişkin Sapmanın Nedeni*		COVID-19 salgını nedeniyle P.G.2.2.1: performans göstergesinde hedefe ulaşılamamıştır.			
Hedefe İlişkin Alınacak Önlemler		2021 yılı içerisinde COVID-19 tedbirlerinin izin verdiği ölçüde hedeflerin gerçekleştirilmesine yönelik planlama yapılacaktır.			
Performans Göstergesi	Hedefe Etkisi (%)	Plan Dönemi Başlangıç Değeri	İzleme Dönemindeki Yılsonu Hedeflenen Değer	İzleme Dönemindeki Gerçekleşme Değeri	Performans (%)
P.G.2.2.1: Meslek Yüksekokulumuzun yeni binasındaki laboratuvar ve atölyelerinin kapasite kullanım oranı (yüzde)	60	20	60	0	0
P.G.2.2.2: Teknoloji tabanlı sistemle desteklenen derslik oranı (yüzde)	40	50	50	100	%100
İlgililik					
		Hedef 2.2., KAYÜ 2020-2024 Stratejik Planı, Hedef 2.2 “Yerleşkesinin altyapı ve fiziksel olanaklarını iyileştirmek.” ile uyumludur. İzleme döneminde performans göstergelerinde COVID 19 salgını nedeniyle ulaşılamamıştır.			
Etkililik		Bu gerçekleşme KAYÜ 2020-2024 Stratejik Planı, Hedef 2.2 politika ve tedbirlerine olumlu katkı sağlayacaktır.			
Etkinlik		KAYÜ Stratejik Planında ve diğer faktörlerde bir değişiklik öngörülmediğinden tahmini maliyet tablosunda ve herhangi bir güncelleme yapılması gerekmemektedir.			
Sürdürülebilirlik		Performans göstergelerinin devam ettirilmesinde KAYÜ 2020-2024 Stratejik Planına bağlı kalınacağından çevresel riskler bulunmamaktadır. Plan dönemi boyunca performans değerlerine ulaşılabileceği değerlendirilmektedir.			

A2		Amaç 2: Üniversitenin değişen koşullara uyumunu sağlayacak kurumsal kapasite ve kültür altyapısını oluşturmak			
H2.3		Hedef 2.3: Aidiyet ve bağlılık duygusunu geliştirmek.			
H2.3 Performansı		%20			
Hedefe İlişkin Sapmanın Nedeni*		COVID-19 salgını nedeniyle tüm performans göstergesinde hedefe ulaşamamıştır.			
Hedefe İlişkin Alınacak Önlemler		2021 yılı içerisinde COVID-19 tedbirlerinin izin verdiği ölçüde hedeflerin gerçekleştirilmesine yönelik planlama yapılacaktır.			
Performans Göstergesi	Hedefe Etkisi (%)	Plan Dönemi Başlangıç Değeri	İzleme Dönemindeki Yılsonu Hedeflenen Değer	İzleme Dönemindeki Gerçekleşme Değeri	Performans (%)
P.G.2.3.1: Akademik personele yönelik düzenlenen sosyal etkinlik sayısı (adet)	40	0	2	0	0
P.G.2.3.2: İdari personele yönelik düzenlenen sosyal etkinlik sayısı (adet)	20	0	1	0	0
P.G.2.3.3: Öğrencilere yönelik düzenlenen sosyal etkinlik sayısı (adet)	20	0	5	4	%20
P.G.2.3.4: Mezun Öğrencilere yönelik düzenlenen sosyal etkinlik sayısı (adet)	20	0	1	0	0
İlgililik	Hedef 2.3., KAYÜ 2020-2024 Stratejik Planı, Hedef 2.4 “Aidiyet ve bağlılık duygusunu geliştirmek.” ile uyumludur. İzleme döneminde performans göstergelerinde COVID 19 salgını nedeniyle ulaşamamıştır.				
Etkililik	Bu gerçekleşme KAYÜ 2020-2024 Stratejik Planı, Hedef 2.4 politika ve tedbirlerine olumlu katkı sağlayacaktır.				
Etkinlik	KAYÜ Stratejik Planında ve diğer faktörlerde bir değişiklik öngörülmediğinden tahmini maliyet tablosunda ve herhangi bir güncelleme yapılması gerekmemektedir.				
Sürdürülebilirlik	Performans göstergelerinin devam ettirilmesinde KAYÜ 2020-2024 Stratejik Planına bağlı kalınacağından çevresel riskler bulunmamaktadır. Plan dönemi boyunca performans değerlerine ulaşılacağı değerlendirilmektedir.				

A3		Amaç 3: Toplumun farklı kesimleri ile işbirliği içerisinde girişimci ve proje odaklı çalışmayı benimsemek ve akademik faaliyetlerde bulunmak.			
H3.1		Hedef 3.1: Öğretim elemanlarının ve akademik faaliyetlerin sayısını artırmak.			
H3.1 Performansı		%52			
Hedefe İlişkin Sapmanın Nedeni*		P.G.3.1.2 performans göstergesinde hedefe ulaşılmış, ancak P.G.3.1.1 performans göstergesinde COVID-19 salgını nedeniyle hedefe ulaşılamamıştır.			
Hedefe İlişkin Alınacak Önlemler		2021 yılı içerisinde COVID-19 tedbirlerinin izin verdiği ölçüde hedeflerin gerçekleştirilmesine yönelik planlama yapılacaktır.			
Performans Göstergesi	Hedefe Etkisi (%)	Plan Dönemi Başlangıç Değeri	İzleme Dönemindeki Yıllık Hedeflenen Değer	İzleme Dönemindeki Gerçekleşme Değeri	Performans (%)
P.G.3.1.1: Öğretim elemanlarının katıldığı veya yaptığı bilimsel etkinlik (seminer, çalıştay, konferans, yayın vb.) sayısı (adet)	60	14	20	4	%20
P.G.3.1.2: Akademik faaliyetlerin iyileştirilmesi için talep edilen bilgisayar, yazılım vb. ihtiyaçların karşılanma oranı (%)	40	60	65	65	%100
İlgililik					
		Hedef 3.1., KAYÜ 2020-2024 Stratejik Planı, Hedef 3.1 “Öğretim elemanlarının ve akademik faaliyetlerin sayısını artırmak.” ile uyumludur. İzleme döneminde performans göstergelerinde COVID 19 salgını nedeniyle ulaşılamamıştır.			
Etkililik		Bu gerçekleşme KAYÜ 2020-2024 Stratejik Planı, Hedef 3.1 politika ve tedbirlerine olumlu katkı sağlayacaktır.			
Etkinlik		KAYÜ Stratejik Planında ve diğer faktörlerde bir değişiklik öngörülmediğinden tahmini maliyet tablosunda ve herhangi bir güncelleme yapılması gerekmemektedir.			
Sürdürülebilirlik		Performans göstergelerinin devam ettirilmesinde KAYÜ 2020-2024 Stratejik Planına bağlı kalınacağından çevresel riskler bulunmamaktadır. Plan dönemi boyunca performans değerlerine ulaşılabileceği değerlendirilmektedir.			

A3		Amaç 3: Toplumun farklı kesimleri ile işbirliği içerisinde girişimci ve proje odaklı çalışmayı benimsemek ve akademik faaliyetlerde bulunmak.			
H3.2		Hedef 3.2: Proje üretme kültürünü oluşturmak ve yaygınlaştırmak.			
H3.2 Performansı		%50			
Hedefe İlişkin Sapmanın Nedeni*		COVID-19 salgını etkilerine rağmen, tüm performans göstergesinde hedefe ulaşılmıştır.			
Hedefe İlişkin Alınacak Önlemler		Hedeflere ulaşıldığı için herhangi bir önleme gerek bulunmamaktadır.			
Performans Göstergesi	Hedefe Etkisi (%)	Plan Dönemi Başlangıç Değeri	İzleme Dönemindeki Yılsonu Hedeflenen Değer	İzleme Dönemindeki Gerçekleşme Değeri	Performans (%)
P.G.3.2.1:Yüksekokulumuzun Üniversite-sanayi işbirliği konusunda düzenlenen faaliyet sayısı (adet)	50	0	0	0	0
P.G.3.2.2: Üretilen proje sayısı (adet)	25	0	2	2	%100
P.G.3.2.3: Desteklenen proje sayısı (adet)	25	0	1	5	%100
İlgililik					
		Hedef 3.2., KAYÜ 2020-2024 Stratejik Planı, Hedef 3.2 “Proje üretme kültürünü oluşturmak ve yaygınlaştırmak.” ile uyumludur. İzleme döneminde performans göstergelerinde COVID 19 salgını nedeniyle ulaşamamıştır.			
Etkililik					
		Bu gerçekleşme KAYÜ 2020-2024 Stratejik Planı, Hedef 3.2 politika ve tedbirlerine olumlu katkı sağlayacaktır.			
Etkinlik					
		KAYÜ Stratejik Planında ve diğer faktörlerde bir değişiklik öngörülmediğinden tahmini maliyet tablosunda ve herhangi bir güncelleme yapılması gerekmemektedir.			
Sürdürülebilirlik					
		Performans göstergelerinin devam ettirilmesinde KAYÜ 2020-2024 Stratejik Planına bağlı kalınacağından çevresel riskler bulunmamaktadır. Plan dönemi boyunca performans değerlerine ulaşılabilceği değerlendirilmektedir.			

A3	Amaç 3: Toplumun farklı kesimleri ile işbirliği içerisinde girişimci ve proje odaklı çalışmayı benimsemek ve akademik faaliyetlerde bulunmak.				
H3.3	Hedef 3.3: Üniversitenin üretme potansiyelini ekonominin ve toplumun yararına sunmak.				
H3.3 Performansı	%40				
Hedefe İlişkin Sapmanın Nedeni*	P.G.3.3.3 ve P.G.3.3.4 'de 2022 yılı içerisinde faaliyet planlanmamıştır., diğer performans göstergelerinde ise, COVID 19 salgını nedeniyle hedefe ulaşamamıştır.				
Hedefe İlişkin Alınacak Önlemler	2021 yılı içerisinde COVID-19 tedbirlerinin izin verdiği ölçüde hedeflerin gerçekleştirilmesine yönelik planlama yapılacaktır.				
Performans Göstergesi	Hedefe Etkisi (%)	Plan Dönemi Başlangıç Değeri	İzleme Dönemindeki Yılsonu Hedeflenen Değer	İzleme Dönemindeki Gerçekleşme Değeri	Performans (%)
P.G.3.3.1: Meslek Yüksekokulumuzun bünyesinde üretilen ve/veya geliştirilen ürün çeşidi (adet)	40	0	1	0	0
P.G.3.3.2: Paydaşlara verilen eğitim sayısı (teknik, akademik ve sosyal) (adet)	20	0	0	0	0
P.G.3.3.3: Patent ve faydalı model sayısı (adet)	20	1	1	1	%100
P.G.3.3.4: Meslek Yüksekokulumuzun sunduğu laboratuvar ve diğer danışmanlık hizmetleri (adet)	20	1	1	1	%100
İlgililik	Hedef 3.3., KAYÜ 2020-2024 Stratejik Planı, Hedef 3.3 “Üniversitenin üretme potansiyelini ekonominin ve toplumun yararına sunmak.” ile uyumludur. İzleme döneminde performans göstergelerinde COVID 19 salgını nedeniyle ulaşamamıştır.				
Etkililik	Bu gerçekleşme KAYÜ 2020-2024 Stratejik Planı, Hedef 3.3 politika ve tedbirlerine olumlu katkı sağlayacaktır.				
Etkinlik	KAYÜ Stratejik Planında ve diğer faktörlerde bir değişiklik öngörülmediğinden tahmini maliyet tablosunda ve herhangi bir güncelleme yapılması gerekmemektedir.				
Sürdürülebilirlik	Performans göstergelerinin devam ettirilmesinde KAYÜ 2020-2024 Stratejik Planına bağlı kalınacağından çevresel riskler bulunmamaktadır. Plan dönemi boyunca performans değerlerine ulaşılacağı değerlendirilmektedir.				

3. Performans Sonuçlarının Değerlendirilmesi

2020 Mart ayında COVID-19 salgını nedeniyle tüm Türkiye ile birlikte Üniversitemiz de yüzyüze dersleri askıya almış ve akabinde eğitim-öğretim faaliyetlerine uzaktan devam etmiştir. '2020 – 2021 eğitim öğretim yılında da, salgının devam etmesi nedeniyle Yükseköğretim Kurumu'nun aldığı kararlara istinaden, Üniversite senatomuzun aldığı kararla, eğitim-öğretim faaliyetleri yine uzaktan eğitim metoduyla vermeye devam etmektedir. Meslek Yüksekokulumuz personelinin ve öğrencilerimizin bu süreçte yaşadığı sağlık sorunları, ekonomik ve sosyal problemler nedeniyle 2020 yılı hedeflerine ulaşmada sorunlar yaşanmıştır. Özellikle yüzyüze yapılması gereken etkinliklerde hedeflerin önemli ölçüde altında kalınmıştır.

Bu sorunlar sadece meslek yüksekokulumuz için değil küresel anlamlarda tüm eğitim kurumları için de aynı şekilde performans sonuçlarını negatif etkilemiştir.

Bu nedenle, ulaşılamayan performans hedefleri, normalleşmenin başlamasına müteakiben 2021 yılı içerisinde tekrar gözden geçirilerek, yeni hedefler belirlenecektir.

IV- KURUMSAL KABİLİYET ve KAPASİTENİN DEĞERLENDİRİLMESİ

A- Üstünlükler

- Uygulamalı eğitimde başarı sağlanması. Alanında uzman ve tecrübeli öğretim elemanlarının bulunması,
- Yüksekokul-Sanayi iş birliğinin gelişmiş olması. Mesleki uygulamaya yönelik dersler için bilgisayar laboratuvarı ve diğer laboratuvarların bulunması,
- Uzaktan Eğitim altyapısının kurulmuş ve sürdürülebilir olması.
- Döner sermaye kapsamında yüksekokulumuza katkı sağlanması. Kampüste bir sürekli eğitim merkezinin bulunması,
- Öğrenci İşleri biriminin üniversiteyle elektronik ortamda iletişim kurması, ders seçimi işlemlerinin internet yoluyla yapılabilmesi,
- Sistemli bir şekilde çalışan öğrenci işleri biriminin bulunması,
- Okulumuzda yangın algılama ve havalandırma sisteminin bulunması,
- Engelli öğrencilerimiz için okulumuz binası içinde her blokta asansör bulunması,

B- Zayıflıklar

- Mezunlarla olan iletişimin azlığı,
- Bilgi işlem altyapısının yazılım ve donanım olarak yetersizliği,
- Eğitim açısından yeterli bilgisayar donanımının olmaması
- Uygulama imkân ve zamanının azlığı,

- İşletmelerle yeterince iş birliđi imkânının geliştirilememesi.
- Tanıtım ve halkla ilişkilerin yetersiz olması
- Öğretim elemanlarının gelir düzeyinin düşüklüğü,
- İSO 9001 Kalite Yönetim Sisteminin bulunmaması

V- ÖNERİ VE TEDBİRLER

2020 yılı Mart ayı itibariyle başlayan COVID-19 küresel salgının etkileri nedeniyle başta eğitim öğretim olmak üzere tüm faaliyetlerimizde çeşitli kısıtlamalar, performans düşüklükleri meydana gelmiştir. Salgının etkilerinin azalmasına müteakip başlayacak normalleşme ile, şartlar yeniden değerlendirilerek 2021 yılı içerisinde faaliyetlere ilişkin hedefler güncellenecektir.

Meslek Yüksekokulumuzun faaliyet gösterdiği alanlarda genel anlamda daha iyi hizmet verebilmesi için; program ve ders içerikleri güncellenmeli, program konusunda okullara inisiyatif verilmeli kadro ve eleman alımında esneklik sağlanmalıdır. Bilgi işlem altyapısındaki eksiklik ve sıkıntılar tamamlanmalıdır. Mezun öğrencilerimizden ne kadarı istihdam edilip edilmediği konusunda istatistiksel bilgiler tutulmalı, sanayi kuruluşları ile sıkı iş birliđi içinde bulunulmalıdır.

Harcama Yetkilisinin İ Kontrol Gvence Beyanı

İ KONTROL GVENCE BEYANI¹

Harcama yetkilisi olarak yetkim dahilinde;

Bu raporda yer alan bilgilerin gvenilir, tam ve dođru olduđunu beyan ederim.

Bu raporda aıklanan faaliyetler iin idare btesinden harcama birimimize tahsis edilmiř kaynakların etkili, ekonomik ve verimli bir řekilde kullanıldıđını, grev ve yetki alanım erevesinde i kontrol sisteminin idari ve mali kararlar ile bunlara iliřkin iřlemlerin yasallık ve dzenliliđi hususunda yeterli gvenceyi sađladıđını ve harcama birimimizde sre kontrolnn etkin olarak uygulandıđını bildiririm.

Bu gvence, harcama yetkilisi olarak sahip olduđum bilgi ve deđerlendirmeler, i kontroller, i deneti raporları ile Sayıřtay raporları gibi bilgim dahilindeki hususlara dayanmaktadır.²

Burada raporlanmayan, idarenin menfaatlerine zarar veren herhangi bir husus hakkında bilgim olmadıđını beyan ederim.³ (Kayseri- .../ Ocak/2021)

İmza
Do.Dr. Hseyin BENLİ
MDR

¹Harcama yetkilileri tarafından imzalanan i kontrol gvence beyanı birim faaliyet raporlarına eklenir.

² Yıl iinde harcama yetkilisi deđiřmiřse “benden nceki harcama yetkilisi/yetkililerinden almıř olduđum bilgiler” ibaresi de eklenir.

³ Harcama yetkilisinin herhangi bir ekincesi varsa bunlar liste olarak bu beyana eklenir ve beyanın bu ekincelerle birlikte dikkate alınması gerektiđi belirtilir.